



Общественно - политическая газета Абатского района

Сельская НОВАЯ

Учредитель: департамент информационной политики Тюменской области
Газета основана в ноябре 1933 года

Суббота

20 февраля 2016 года

№ 13-14
(9992-9993)

Выходит во вторник,
субботу

Цена 15 руб. 92 коп.

САМООБЕСПЕЧЕНИЕ



Трудятся, думая о будущем

Подъезжая к деревне Лихачёвой, что в Шевыринском сельском поселении, с правой стороны от дороги стоит одиночный дом. В этом большом, добротном доме живёт семья Сулейменовых. Мы направляемся к ним. Нас встретил Сакен Есенгельдиевич, пригласил на чашечку чая, что так согревает в морозные зимние дни.

В тёплой доброжелательной атмосфере разговор состоялся с С. Сулейменовым. Пока его брат продолжал управляться с животинкой, Сакен уделил нам немного времени, чтобы рассказать о жизни своей семьи.

- В далёком 1989 году мы приехали в д. Узлову, - вспоминает Сакен Есенгельдиевич. - В то время здесь жили, наверное, семь семей, в основном это были пенсионеры. Но они не вечные, и с 1996 года мы остались здесь одни. Всё это время занимались и по сей день занимаемся сельским хозяйством, основной упор, конечно, на животноводство.

Семья растёт, прибавляется, места в доме стало не хватать. Поэтому не так давно Сулейменовы перестроили небольшой родительский дом, значительно расширив его. Недавно сыграли свадьбу младшему брату, сейчас и он с молодой супругой живёт в этом большом доме вместе со всеми.

Представляю, как здесь красиво летом - кругом поля, просторы, неподалёку река Ишим. Здорово! А сейчас - зимой, видя кругом высокие сугробы, в голове другая мысль: кто прочищает полевыми дорогами к этому дому, ведь расстояние от основной дороги до дома Сулейменовых немаленькое. - В зимнее время дорогу чистят

дорожники, - говорит С. Сулейменов, - про нас не забывают, после бури или метели всё расчищают. Если рано утром не успеют, то к обеду обязательно уберут снежные завалы. Дорога нам нужна, нам без неё никак. Старшая дочь учится в начальных классах Шевыринской школы, за ней приезжает автобус к самому дому. А так у нас место высокое, песчаное, в весеннее, летнее или осеннее время года грязи почти не бывает, только когда Ишим разливаются, луга немного подтопляет.

- Как я уже говорил, - продолжает Сакен Есенгельдиевич, - всю свою жизнь мы занимаемся животноводством. Сначала помогал отцу, а потом сам многому научился. В этом нелёгком деле помогают все члены семьи, никто не остаётся в стороне. Держим коров, овец, есть и лошади.

Молока Сулейменовы надаивают много. А чтобы оно хранилось дольше, поставили охладитель. Особенно он нужен в летнее время. Подороженный молодняк сдают на мясо.

Для заготовки сена есть вся необходимая техника. Раньше метали сено в стога, а сейчас прессуют его в тюки. Так удобнее и легче, ведь техника заменяет тяжёлый ручной труд.

- Хотите ли вы, чтобы ваши дети продолжали ваше дело? - задаю я свой вопрос уже на пути к воротам.

- Мы работаем сейчас для того, чтобы у наших детей было будущее, чтобы они могли получить хорошее образование, любимую профессию. Стараемся, чтобы дети жили лучше, чем живём мы. А будет ли это так, покажет время.

Ю. ФРОЛОВА
Фото автора



ОБЛАСТНЫЕ ПРОГРАММЫ

Молодой семье – достойное жильё!

Поддержка молодых семей в вопросах улучшения жилищных условий является важным направлением жилищной политики в Российской Федерации. Многие делается в нашем районе благодаря областным программам, общей целью которых является формирование рынка доступного жилья и обеспечение комфортных условий проживания гражданам региона.

Реализация национального проекта «Доступное и комфортное жильё – гражданам России» на территории Абатского муниципального района осуществляется с 2005 года. За эти годы многое сделано, значительная часть молодых семей улучшили свои жилищные условия. Но, тем не менее, реализация программ продолжается. А вот каких программ, на каких условиях – наш разговор со Светланой Архиповой, ведущим специалистом управления ЖКХ, транспорта и связи администрации Абатского муниципального района.

- Светлана Владимировна, расскажите, пожалуйста, какие программы сегодня действуют в нашем районе в рамках реализации приоритетного национального проекта «Доступное и комфортное жильё – гражданам России»?

- В 2016 году в рамках реализации национального проекта в целях поддержки молодых семей, молодых специалистов в улучшении жилищных условий действуют: подпрограмма «Обеспечение жильём молодых семей» федеральной целевой программы «Жилище» на 2015-2020 годы и федеральная целевая программа «Устойчивое развитие сельских территорий на 2014-2017 годы и период до 2020 года».

Реализация программ в 2006 – 2015 годах продемонстрировала ежегодный рост числа молодых семей, молодых специалистов, желающих стать их участниками. Так, с 2006 года по 1 января текущего года участвовать в программах изъявила желание 401 молодая семья, нуждающаяся в улучшении жилищных условий.

В течение 10 лет (2006 – 2015 годы) в рамках программ воспользовались возможностью улучшить жилищные условия 253 молодые семьи, в том числе в 2015 году – 15 молодых семей, молодых специалистов. Данная категория граждан улучшала жилищные условия с использованием ипотечных жилищных кредитов и займов, материнского капитала при оказании поддержки за счёт средств федерального бюджета, бюджетов субъектов Российской Федерации и местных бюджетов. Купили жильё 167 молодых семей, молодых специалистов. Построено или построится 86 домов площадью 9278,8 кв. м.

Что касается программы «Устойчивое развитие сельских территорий на 2014-2017 годы и период до 2020 года», то она утверждена постановлениями Правительства РФ от 15.07.2013 г. № 598, Правительства

Тюменской области от 17.03.2014 г. № 106-п. Разработана программа для развития социальной сферы и инженерной инфраструктуры района; сокращения разрыва между городом и селом в уровне обеспеченности объектами социальной сферы и инженерной инфраструктуры. В процессе её реализации на территории нашего района предполагается, прежде всего, повышение уровня и качества жизни сельского населения, необходимых для улучшения демографической ситуации и формирования высокопрофессиональных трудовых кадров села в целях обеспечения устойчивого развития сельских территорий и выполнения мероприятий реализации Программы развития сельского хозяйства и регулирования рынков сельскохозяйственной продукции, сырья и продовольствия района по наращиванию объёмов сельскохозяйственного производства.

- Кто из молодых семей, молодых специалистов может участвовать в ней и каковы условия программы?

- Участниками этой программы могут быть признаны молодые семьи (молодые специалисты), изъявившие желание постоянно проживать и работать по трудовому договору или осуществлять индивидуальную предпринимательскую деятельность в организациях агропромышленного комплекса или социальной сфере (основное место работы) в Абатском районе в соответствии с условиями действующего законодательства.

Существенными условиями данной программы являются: во-первых, обязательство члена молодой семьи (молодого специалиста) работать у работодателя по трудовому договору (осуществлять индивидуальную предпринимательскую деятельность в муниципальном образовании) не менее пяти лет со дня получения свидетельств, во-вторых,

Продолжение на 2 стр.

СЕГОДНЯ
В НОМЕРЕ:

Природа -
кладовая здоровья
7 стр.

Вся жизнь -
пример для поколений
11 стр.

Объявления,
реклама
8, 12 стр.

● ОФИЦИАЛЬНО

ИЗВЕЩЕНИЕ О ПРЕДОСТАВЛЕНИИ ЗЕМЕЛЬНЫХ УЧАСТКОВ

Администрация Абатского муниципального района информирует о возможности предоставления земельного участка для целей ведения личного подсобного хозяйства и праве заинтересованных лиц на подачу заявлений о намерении участвовать в аукционе:

№ п/п	Местоположение земельного участка	Проектная площадь	Целевое использование
1	Тюменская область, Абатский район, д. Сыроева, ул. Первомайская, 23а	3000 кв.м	Для ведения личного подсобного хозяйства
2	Тюменская область, Абатский район, д. Сыроева, ул. Первомайская, 34	3000 кв.м	Для ведения личного подсобного хозяйства
3	Тюменская область, Абатский район, д. Сыроева, ул. Первомайская, 36	3000 кв.м	Для ведения личного подсобного хозяйства
4	Тюменская область, Абатский район, д. Сыроева, ул. Первомайская, 30б	3000 кв.м	Для ведения личного подсобного хозяйства
5	Тюменская область, Абатский район, д. Сыроева, ул. Первомайская, 30а	3000 кв.м	Для ведения личного подсобного хозяйства

Заявления от граждан о намерении участвовать в аукционе на право заключения договора аренды земельного участка принимаются в течение 30 дней со дня опубликования и размещения данного извещения.

Дата окончания приема заявлений: 21.03.2016 года.

Заявление вправе представить: лично или через законного представителя при посещении администрации Абатского муниципального района.

Адрес и время приема граждан для подачи заявления установленной формы и ознакомления со схемой расположения участка:

в рабочие дни с понедельника по пятницу с 8.00 до 17.00 в управлении имущественных отношений по адресу: с. Абатское, ул. Ленина, 10, каб. №№ 29, 30, телефон для справок: 41-3-38, 51-7-47.

ПРОЕКТ

Российская Федерация
Тюменская область
ДУМА АБАТСКОГО МУНИЦИПАЛЬНОГО РАЙОНА
V СОЗЫВА
РЕШЕНИЕ
с. Абатское

№ _____

Об утверждении местных нормативов градостроительного проектирования Абатского муниципального района

В соответствии со статьей 29.4 Градостроительного кодекса Российской Федерации, статьей 15 Федерального закона от 6.10.2003 № 131-ФЗ «Об общих принципах организации местного самоуправления в Российской Федерации», решением думы Абатского муниципального района от 24.03.2015 № 12 «Об утверждении Порядка подготовки, утверждения местных нормативов градостроительного проектирования Абатского муниципального района и внесения в них изменений», дума РЕШИЛА:

1. Утвердить местные нормативы градостроительного проектирования Абатского муниципального района, согласно приложению.
2. Опубликовать настоящее решение думы в средствах массовой информации и разместить на официальном сайте Абатского муниципального района в сети Интернет.
3. В срок, не превышающий пяти дней со дня утверждения местных нормативов градостроительного проектирования Абатского муниципального района, разместить настоящее решение думы в федеральной государственной информационной системе территориального планирования.
4. Настоящее решение вступает в силу с момента его официального опубликования.

А. ПАРШИН, председатель думы

Приложение к решению думы
Абатского муниципального района
от «__» _____ 2016 г. № _____

**МЕСТНЫЕ НОРМАТИВЫ
ГРАДОСТРОИТЕЛЬНОГО ПРОЕКТИРОВАНИЯ
АБАТСКОГО МУНИЦИПАЛЬНОГО РАЙОНА****1. Основная часть**

В целях обеспечения благоприятных условий жизнедеятельности человека на территории Абатского муниципального района настоящие Местные нормативы градостроительного проектирования Абатского муниципального района (далее – Местные нормативы) устанавливают совокупность расчетных показателей:

- минимально допустимого уровня обеспеченности объектами местного значения, указанными в части 4 статьи 29.2 Градостроительного кодекса Российской Федерации (далее – объекты местного значения);

- максимально допустимого уровня территориальной доступности таких объектов местного значения для населения Абатского муниципального района.

1.2. Применяемые на территории Абатского муниципального района расчетные показатели минимально допустимого уровня обеспеченности объектами местного значения Абатского муниципального района и максимально допустимого уровня территориальной доступности таких объектов с обоснованием указанных расчетных показателей, соответствуют установленным в региональных нормативах градостроительного проектирования в Тюменской области, утвержденными постановлением Правительства Тюменской области (далее – Региональные нормативы Тюменской области).

2. Материалы по обоснованию расчетных показателей

2.1. Обоснование расчетных показателей минимально допустимого уровня обеспеченности объектами местного значения на территории Абатского муниципального района и максимально допустимого уровня территориальной доступности таких объектов местного значения для населения соответствует расчетным показателям, установленным в нормативных актах Правительства Российской Федерации (СанПин, СНиП СП) и Региональным нормативам Тюменской области.

3. Правила и область применения расчетных показателей

3.1. Расчетные показатели минимально допустимого уровня обеспеченности объектами местного значения населения Абатского муниципального района и расчетные показатели максимально допустимого уровня территориальной доступности таких объектов, установленные в местных нормативах градостроительного проектирования Абатского муниципального района, применяются при подготовке генерального плана, правил землепользования и застройки и документации по планировке территории Абатского муниципального района.

3.2. В случае внесения изменений в региональные нормативы Тюменской области, если предельные значения расчетных показателей минимально допустимого уровня обеспеченности объектами местного значения станут выше расчетных показателей минимально допустимого уровня обеспеченности объектами местного значения Абатского муниципального района, установленных местными нормативами градостроительного проектирования, то применяются расчетные показатели региональных нормативов Тюменской области, а также показатели нормативных правовых актов Российской Федерации.

3.3. В случае внесения изменений в региональные нормативы Тюменской области, если предельные значения расчетных показателей максимально допустимого уровня территориальной доступности объектов местного значения станут ниже расчетных показателей максимально допустимого уровня территориальной доступности объектов местного значения для населения Абатского муниципального района, установленных местными нормативами градостроительного проектирования, то применяются расчетные показатели региональных нормативов Тюменской области, а также показатели нормативных правовых актов Российской Федерации.

3.4. Местные нормативы обязательны для всех субъектов градостроительных отношений, осуществляющих градостроительную деятельность на территории Абатского муниципального района.

**АДМИНИСТРАЦИЯ АБАТСКОГО
МУНИЦИПАЛЬНОГО РАЙОНА
ПОСТАНОВЛЕНИЕ**

8.02.2016

с. Абатское

№ 5

**О признании утратившим силу
постановления администрации
Абатского муниципального района
от 26.02.2006 № 13**

В целях устранения дублирования муниципальных нормативных правовых актов, регулирующих сходные правоотношения, ПОСТАНОВЛЯЮ:

1. Постановление администрации Абатского муниципального района от 26.02.2006 № 13 «Об установлении размера дохода, приходящегося на каждого члена семьи, и стоимости имущества, находящегося в собственности членов семьи и подлежащего налогообложению, в целях признания граждан малоимущими» признать утратившим силу.
2. Опубликовать настоящее постановление в средствах массовой информации и разместить его на официальном сайте Абатского муниципального района в сети Интернет.

И. ВЛАСОВ, первый заместитель главы района

**Российская Федерация
Тюменская область
ДУМА АБАТСКОГО МУНИЦИПАЛЬНОГО РАЙОНА
V СОЗЫВА
РЕШЕНИЕ**

11.02.2016

с. Абатское

№ 12

**О внесении изменений и дополнений
в решение думы Абатского муниципального
района «О бюджете Абатского муниципального
района на 2016 год и на плановый период
2017 и 2018 годов»****Статья 1.**

Внести следующие изменения и дополнения в решение думы Абатского муниципального района от 27 ноября 2015 года № 12 «О бюджете Абатского муниципального района на 2016 год и на плановый период 2017 и 2018 годов»:

1. Изложить часть 1 статьи 1 в следующей редакции:

- «1. Утвердить основные характеристики бюджета муниципального района на 2016 год:
 - 1) общий объем доходов бюджета муниципального района в сумме 713799 тыс. рублей;
 - 2) общий объем расходов бюджета муниципального района в сумме 716827 тыс. рублей;
 - 3) верхний предел муниципального внутреннего долга Абатского муниципального района на 1 января 2017 года в сумме 0 тыс. рублей, в том числе верхний предел долга по муниципальным гарантиям в сумме 0 тыс. рублей;
 - 4) дефицит бюджета муниципального района в сумме 3028 тыс. рублей.
2. Приложение № 1 изложить в редакции, согласно приложению № 1 к настоящему решению.
3. Приложение № 5 изложить в редакции, согласно приложению № 2 к настоящему решению.
4. Приложение № 10 изложить в редакции, согласно приложению № 3 к настоящему решению.
5. Приложение № 12 изложить в редакции, согласно приложению № 4 к настоящему решению.
6. Приложение № 14 изложить в редакции, согласно приложению № 5 к настоящему решению.
7. Приложение № 16 изложить в редакции, согласно приложению № 6 к настоящему решению.
8. В приложении № 21 цифры «6582» заменить цифрами «7492», цифры «18903» заменить цифрами «19813».

Статья 2.

1. Настоящее решение думы вступает в силу со дня его официального опубликования в средствах массовой информации.

2. Действие настоящего решения думы распространяется на правоотношения, возникшие с 1 января 2016 года.

А. ПАРШИН, председатель думы

Ознакомиться с текстом приложений к решению думы можно на официальном сайте Абатского муниципального района в сети Интернет (www.abatsk.admtymen.ru) в разделе «Власть»/ вкладка «Дума» / «Нормативные правовые документы».

● ОФИЦИАЛЬНО

Российская Федерация
Тюменская область
ДУМА АБАТСКОГО МУНИЦИПАЛЬНОГО РАЙОНА
V СОЗЫВА
РЕШЕНИЕ
с. Абатское

11.02.2016

№ 14

*О внесении изменений в решения думы
Абатского муниципального района
от 29.04.2008 № 29, от 30.01.2009 № 2*

В соответствии со статьей 24 Градостроительного кодекса Российской Федерации, Федеральным законом от 1.03.2008 № 221-ФЗ «О государственном кадастре недвижимости, постановлением Правительства Российской Федерации от 18.08.2008 № 618 «Об информационном взаимодействии при ведении государственного кадастра недвижимости», распоряжением администрации Абатского муниципального района от 10.06.2011 № 706 «О внесении изменений в документы территориального планирования Абатского муниципального района», распоряжением Председателя думы Абатского муниципального района от 20.04.2012 № 2 «О назначении публичных слушаний в Абатском муниципальном районе», заключением о результатах публичных слушаний в Назаровском сельском поселении от 22.06.2012, дума РЕШИЛА:

1. Внести следующие изменения в решение думы Абатского муниципального района от 29.04.2008 № 29 «Об утверждении генеральных планов сельских поселений Абатского муниципального района» (в ред. решения думы от 31.01.2012 № 2):

1.1. Карту функциональных зон и границ населенных пунктов генерального плана Назаровского сельского поселения изложить в новой редакции, согласно приложению № 1.

1.2. Карту зон с особыми условиями использования генерального плана Назаровского сельского поселения изложить в новой редакции, согласно приложению № 2.

2. Внести следующее изменение в решение думы Абатского муниципального района от 30.01.2009 № 2 «Об утверждении Правил землепользования и застройки сельских поселений Абатского муниципального района» (в ред. решений думы от 22.04.2010 № 20, от 25.07.2014 № 25, от 23.09.2014 № 34, от 28.04.2015 № 17, от 23.09.2015 № 10):

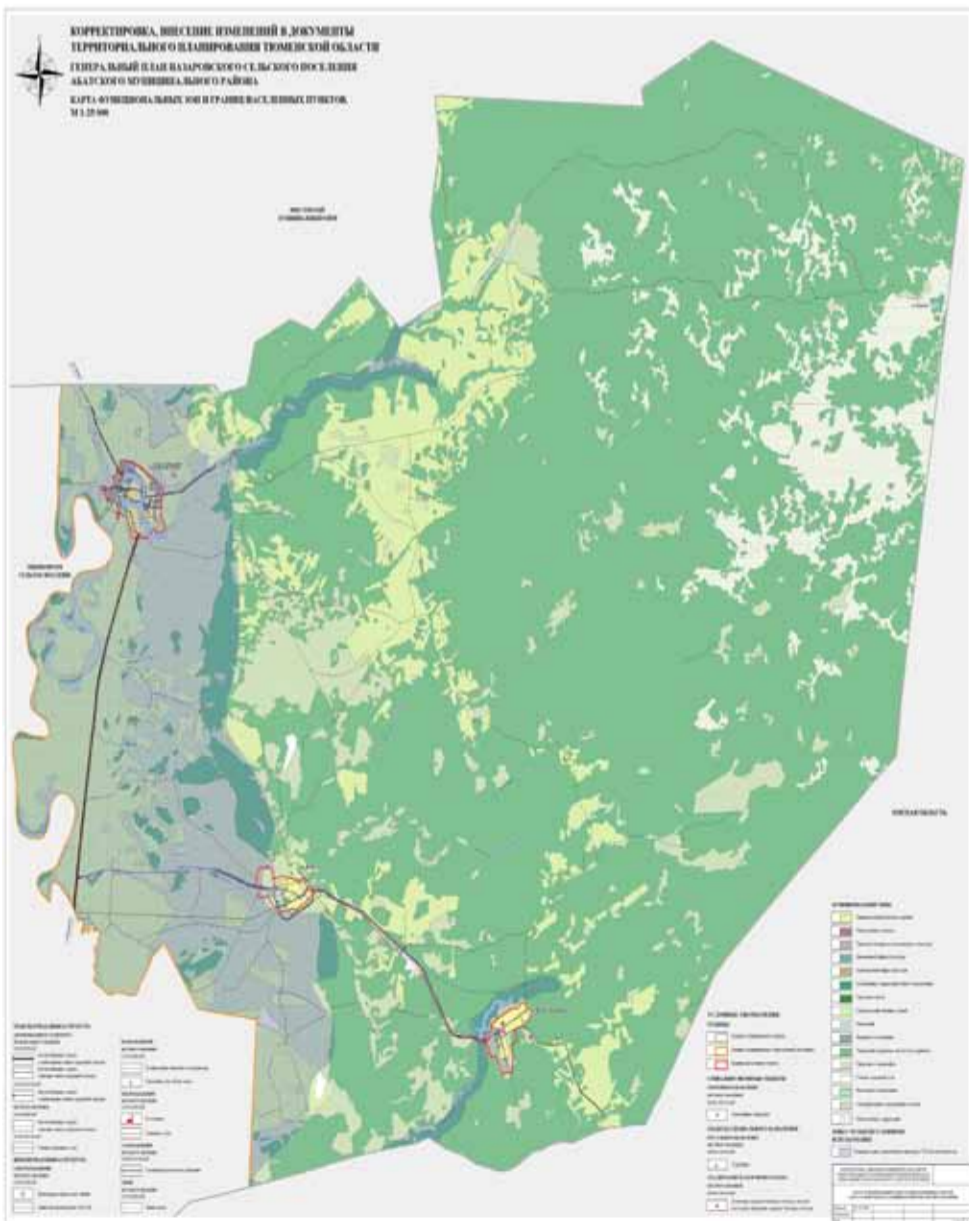
2.1. Карту градостроительного зонирования Правил землепользования и застройки Назаровского сельского поселения изложить в новой редакции, согласно приложению № 3.

3. Опубликовать настоящее решение думы в средствах массовой информации и разместить его на официальном сайте Абатского муниципального района в сети Интернет.

А. ПАРШИН, председатель думы

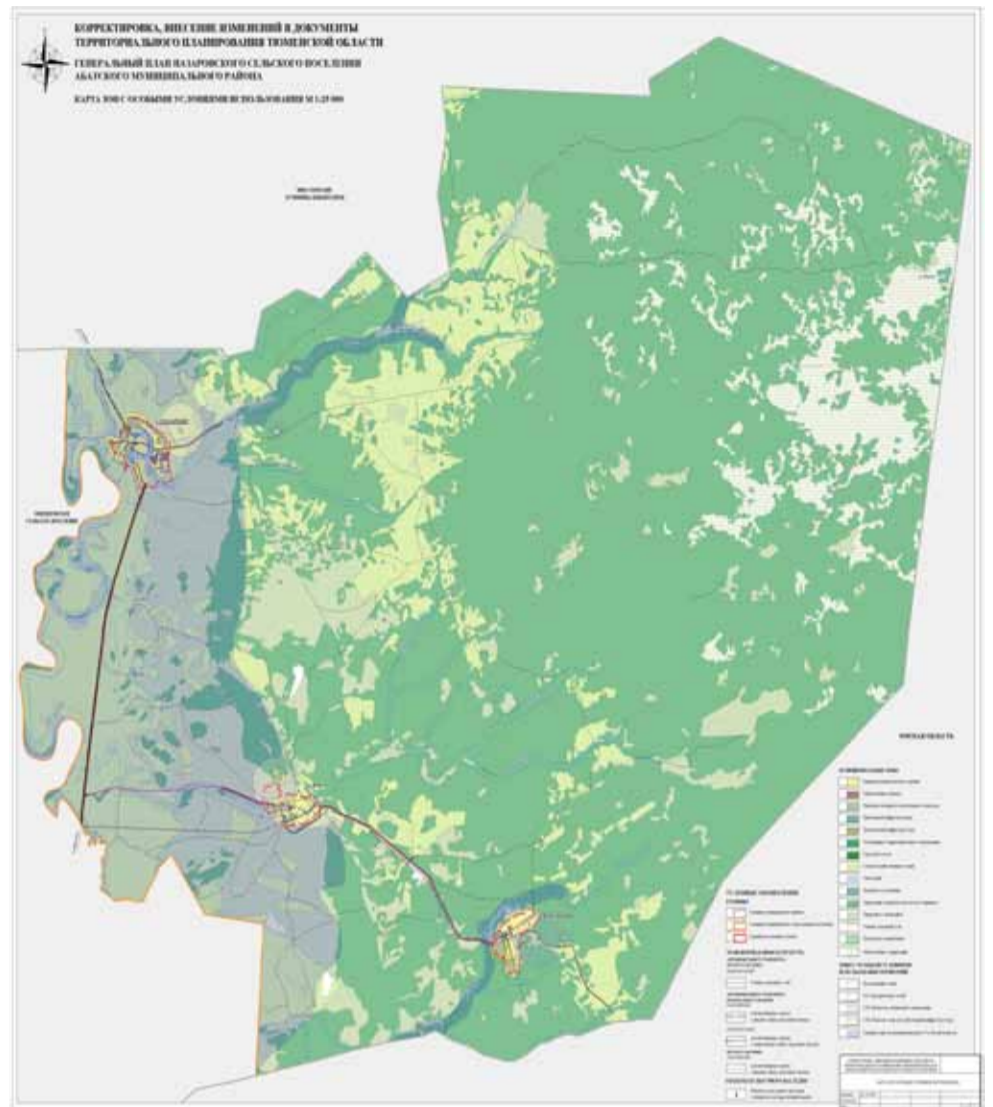
Приложение № 1
к решению думы Абатского
муниципального района
от 11.02.2016 г. № 14

**Карта
функциональных зон и границ населенных пунктов генерального
плана Назаровского сельского поселения**



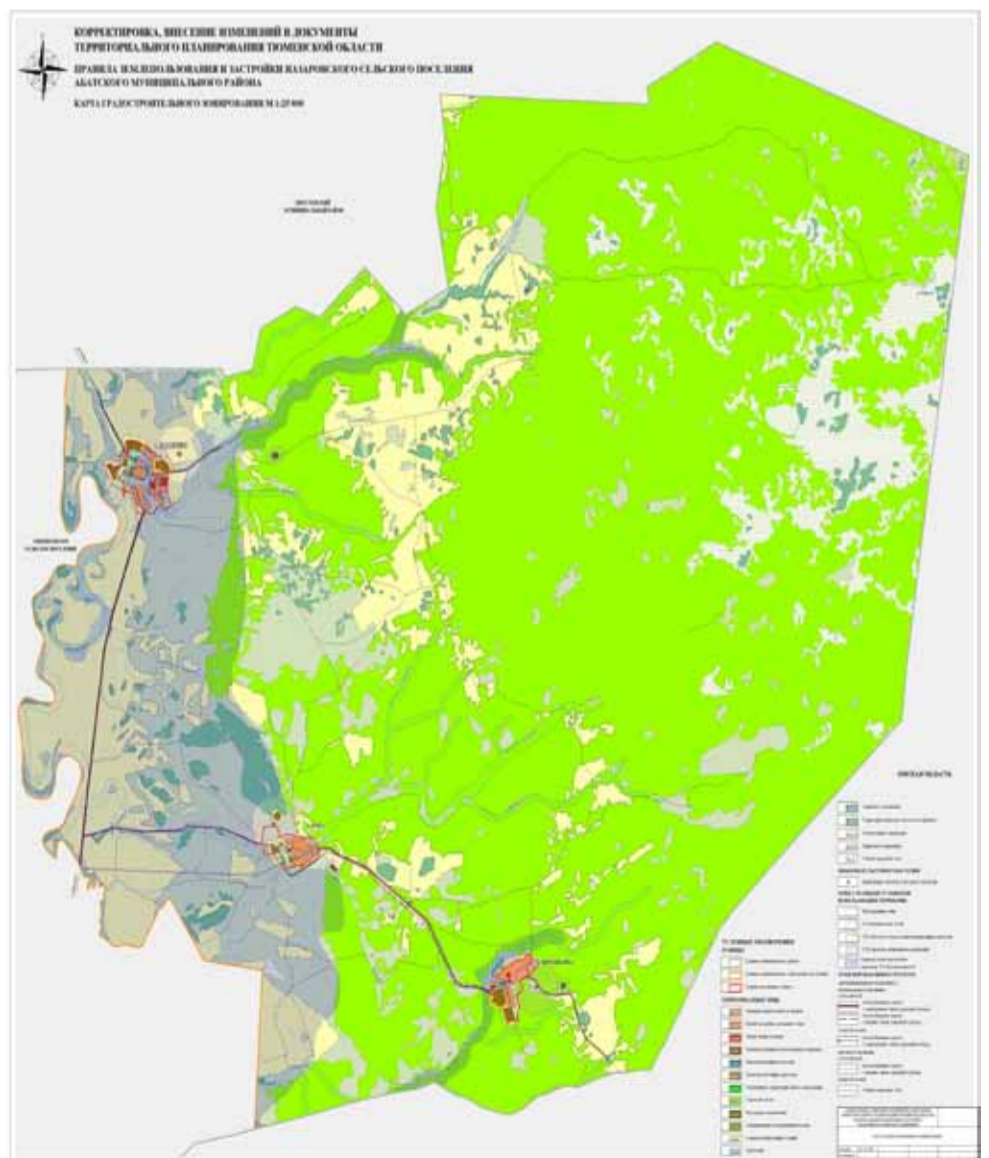
Приложение № 2
к решению думы Абатского
муниципального района
от 11.02.2016 г. № 14

**Карта
зон с особыми условиями использования генерального плана
Назаровского сельского поселения**



Приложение № 3
к решению думы Абатского
муниципального района
от 11.02.2016 г. № 14

**Карта
градостроительного зонирования Правил землепользования и застройки
Назаровского сельского поселения**



● ОФИЦИАЛЬНО

УТВЕРЖДЕНО:
решением Наблюдательного совета
11 февраля 2016 г.
Председатель Наблюдательного совета
Зайцева Т.В.
Подпись Ф.И.О.

**Отчёт о результатах деятельности
Муниципального автономного общеобразовательного учреждения
Шевыринская средняя общеобразовательная школа
и об использовании закреплённого за ним муниципального имущества
за 2015 год**

№ п/п	Наименование показателя деятельности	Единица измерения	2014 год	2015 год
I. Общие сведения об автономном учреждении				
1	Исчерпывающий перечень видов деятельности (с указанием основных видов деятельности и иных видов деятельности, не являющихся основными), которые учреждение вправе осуществлять в соответствии с его учредительными документами		80.21.2 80.22.1 55.51	80.21.2 80.22.1 55.51
2	Перечень услуг (работ), которые оказываются потребителям за плату в случаях, предусмотренных нормативными правовыми актами, с указанием потребителей указанных услуг (работ)			
3	Перечень разрешительных документов, на основании которых автономное учреждение осуществляет деятельность			
	Наименование разрешительного документа		№, дата выдачи	№, дата выдачи
	1. Приказ отдела образования		67 25.02.2011	67 25.02.2011
	2. Устав, утвержденный В.Н. Шагавой		262 18.10.2012	262 18.10.2012
	3. Свидетельство о государственной регистрации юридического лица		72 001971391 12.07.2011	72001971391 12.07.2011
	4. Свидетельство о постановке на учет в налоговом органе		72 002124637	72002124637
	5. Справка из службы госстатистики по ТО «О наличии в статистическом реестре»		08-5-2/4481 25.07.2011	08-5-2/4481 25.07.2011
	6. Муниципальное задание на оказание образовательных услуг		419 31.12.2013	363 30.12.2014
4	Количество штатных единиц учреждения		32	40
5	Средняя заработная плата сотрудников учреждения	рублей	22354	21846
II. Результат деятельности автономного учреждения, в том числе				
1	Изменение (увеличение, уменьшение) балансовой (остаточной) стоимости нефинансовых активов относительно предыдущего отчетного года	%	1	-65%
2	Общая сумма выставленных требований в возмещение ущерба по недостачам и хищениям материальных ценностей, денежных средств, а также от порчи материальных ценностей	тыс. руб.	-	
3	Изменение (увеличение, уменьшение) дебиторской и кредиторской задолженности учреждения в разрезе поступлений (выплат), предусмотренных Планом финансово-хозяйственной деятельности автономного учреждения, относительно предыдущего отчетного года (в процентах) с указанием причин образования просроченной кредиторской задолженности, а также дебиторской задолженности, нереальной к взысканию	%		
4	Суммы доходов, полученных учреждением от оказания платных услуг (выполнения работ)	тыс.руб.	334,9	233,5

5	Цены (тарифы) на платные услуги (работы), оказываемые потребителям (в динамике в течение отчетного периода)	рублей	1200/д.сад/ 19,50/школа/	1200/д.сад/ 19,50/школа
6	Общее количество потребителей, воспользовавшихся услугами (работами) учреждения (в том числе платными для потребителей)	чел	98	94
7	Количество жалоб потребителей и принятые по результатам их рассмотрения меры	Шт.	-	
8	Суммы кассовых и плановых поступлений (с учетом возвратов) в разрезе поступлений, предусмотренных Планом финансово-хозяйственной деятельности автономного учреждения	руб. тыс.	20032	19084
9	Суммы кассовых и плановых выплат (с учетом восстановленных кассовых выплат) в разрезе выплат, предусмотренных Планом финансово-хозяйственной деятельности	руб. тыс.	20032	18891
III. Об использовании имущества, закреплённого за автономным учреждением				
1	Общая балансовая (остаточная) стоимость недвижимого имущества, находящегося у учреждения на праве оперативного управления	тыс. руб.	26827	26827
2	Общая балансовая (остаточная) стоимость недвижимого имущества, находящегося у учреждения на праве оперативного управления и переданного в аренду	руб. тыс.	-	
3	Общая балансовая (остаточная) стоимость недвижимого имущества, находящегося у учреждения на праве оперативного управления и переданного в безвозмездное пользование	руб. тыс.	-	
4	Общая балансовая (остаточная) стоимость движимого имущества, находящегося у учреждения на праве оперативного управления	руб. тыс.	5242	4942
5	Общая балансовая (остаточная) стоимость движимого имущества, находящегося у учреждения на праве оперативного управления и переданного в аренду	тыс. руб.	-	
6	Общая балансовая (остаточная) стоимость движимого имущества, находящегося у учреждения на праве оперативного управления и переданного в безвозмездное пользование	тыс. руб.	-	
7	Общая площадь объектов недвижимого имущества, находящегося у учреждения на праве оперативного управления	кв.м.	3517	3517
8	Общая площадь объектов недвижимого имущества, находящегося у учреждения на праве оперативного управления и переданного в аренду	кв.м.	-	
9	Общая площадь объектов недвижимого имущества, находящегося у учреждения на праве оперативного управления и переданного в безвозмездное пользование	кв.м.	-	
10	Количество объектов недвижимого имущества, находящегося у учреждения на праве оперативного управления	шт.	4	4
11	Объем средств, полученных в отчетном году от распоряжения в установленном порядке имуществом, находящимся у учреждения на праве оперативного управления	тыс. руб.	-	

Главный бухгалтер
автономного учреждения
Пятилетова Л.Ф.
Подпись Ф.И.О.
11 февраля 2016 г.
М.П.

Руководитель
автономного учреждения
Узлова Н.А.
Подпись Ф.И.О.
11 февраля 2016 г.



Лечит все заболевания

Имбирная настойка. Она отлично восстанавливает зрение, очень полезна при ангине и простудных заболеваниях. Вот что рассказывает одна наша постоянная читательница: «В своё время я попробовала её, когда болела ангиной. А теперь просто пью для профилактики. Не болею уже 6 лет! Для приготовления настойки из имбиря необходимо 250 г корня имбиря. Промыть, почистить, нарезать на пластинки, заполнить ими небольшую ёмкость (баночку из-под сметаны или хрена) и залить ёмкость водкой доверху. Накрыть крышкой и поставить в тёмном сухом месте для настаивания на 2 недели. Периодически встряхивать. Процедить и добавить 2 чайные ложки мёда. Имбирная настойка применяется для тонуса, бодрости, очень полезна при ангине и простудных заболеваниях. Принимать по 1 чайной ложечке перед едой 2 раза в день. Этот старинный тибетский рецепт весьма эффективен. Очищается кровь и повышаются защитные свойства организма».

• ДОМАШНЯЯ АПТЕКА

О пользе сушёных продуктов

Абрикосы (курага). Это лекарство для сердца и сосудов. В кураге много калия и антиоксидантов. Курага выводит из организма вредный холестерин. Сушёный абрикос полезен для людей с заболеваниями щитовидной железы и сахарным диабетом.

Ананас. Сушёные ананасы являются источником калия и магния, железа и цинка, витаминов группы В и клетчатки, полезной для пищеварения. Также сушёные ананасы помогают избавиться от отёков, придают силы и улучшают настроение. Помогают бросить курить — опыт многих курильщиков говорит о том, что такие сладкие снеки снижают тягу к курению.

Баклажаны. Самым ценным свойством этого продукта является способность довольно быстро избавлять сосуды от холестериновых бляшек и в целом снижать концентрацию «плохого» холестерина в крови. В баклажанах содержится много меди, кобальта и марганца. Это довольно редкие элементы, которые улучшают состав крови и помогают работе селезёнки. Достаточно в баклажанах и железа, поэтому они полезны при анемии. Баклажаны содержат много калия и поэтому помогают выводить избыток жидкости из клеток. Баклажаны применяют для снижения уровня сахара в крови.

Бананы. Это источник калия, необходимого сердцу, печени, мозгу, костям, зубам, но больше всего — мышцам. Каждому из нас в сутки требуется получить самое малое 1 г калия, а оптимальная суточная потребность в нём для взрослых — 3-4 г. Детям калий тоже необходим ежедневно, в количестве 16 — 30 мг на кг

веса. Недостаток калия в организме может вызвать дистрофию даже при нормальном потреблении белков. Сушёные бананы богаты натуральным сахаром, который при переваривании легко всасывается в кровь. При той же массе сушёные бананы по сравнению со свежими содержат в 5 раз больше калорий. Применяются и в лечебных целях. Банан содержит белок триптофан, который превращается в серотонин. Серотонин улучшает настроение, помогает расслабиться и просто почувствовать себя счастливым.

Виноград (изюм). Полезен всем без исключения, особенно светлый — он содержит максимальное количество калия, много фосфора — это помогает во время напряжённой интеллектуальной работы, в период экзаменов. Употребление изюма — хорошая профилактика пародонтоза.

Вишня. Повышает концентрацию внимания и особенно помогает тем, кто решил бросить курить: содержащиеся в вишне вещества ослабляют никотиновую зависимость.

Грибы. Любые сушёные грибы помогают похудеть. Кроме того, ценный белок, содержащийся во всех без исключения сушёных грибах, по своим питательным свойствам практически не уступает белку говядины, но не оставляет после себя токсичных веществ. Сушёные белые грибы являются мощным антидепрессантом, стимулятором интеллектуальной деятельности и средством от мигрени. Сухие подосиновики и подберёзовики помогают бороться с анемией, атеросклерозом, а также с «синдромом ленивого кишечника». Для приготовления их нужно замочить на 4 часа в холодной воде, за-

• НАРОДНЫЙ ЛЕКАРЬ

Лопух - кладёзь витаминов

Корень лопуха можно назвать кладёзем витаминов. В нём содержатся витамины группы А, В, а также витамины Е, Р и С. Кроме того, он богат минеральными веществами, среди которых магний и кальций, калий, железо, кремний, фосфор, цинк и селен. Входящие в его состав полисахариды инулина способствуют очищению организма человека от шлаков и токсинов. Корни лопуха обладают мочегонным, желчегонным, потогонным и умеренно болеутоляющим свойствами. Корень лопуха способствует образованию ферментов поджелудочной железы, воздействует как лёгкое слабительное, улучшает состояние кожи. Помимо этого, он имеет антимикробные, антисептические и дезинфицирующие свойства, избавляет от зуда и от аллергических проявлений. Кроме этого, он оказывает общеукрепляющее и иммуностимулирующее воздействие на организм. Корень лопуха используют в лечении заболеваний опорно-двигательной системы: для лечения артрозов, артритов, ревматизма, для выведения солей и снятия болевых ощущений. Отвар корня — хороший антисептик. Он хорошо влияет на заживление различных экзем и фурункулов, а также обычных царапин и ран. Кроме того, при длительном приёме отвара корня

внутрь уходят такие болезни, как гастрит и язва желудка. Показания к лечению лопухом достаточно обширные: ожирение, облысение, подагра, ревматизм, онкология, экзема, угри, запоры, дисбактериоз, фурункулы, псориаз, панкреатит, язва желудка. У больных подагрой экстракт корня лопуха улучшает состав мочи и крови. Свежие корни полезны при сахарном диабете.

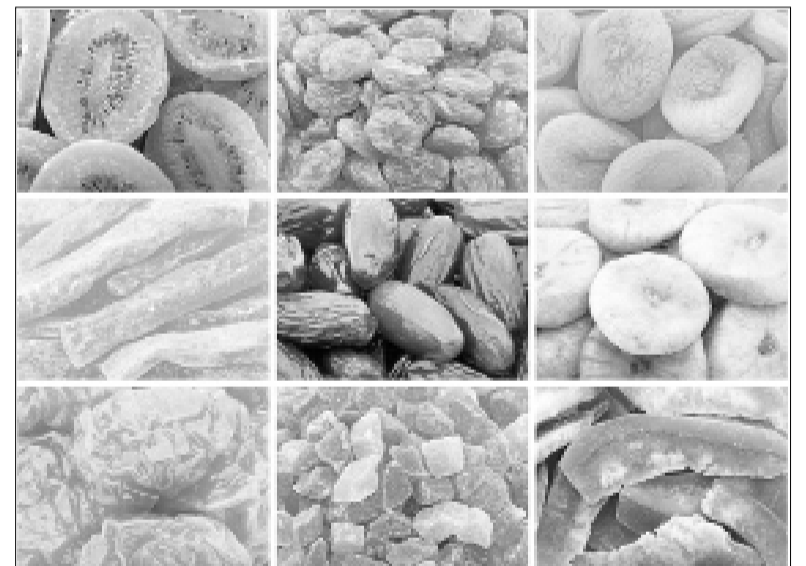
Листья лопуха начинают собирать в июне и заканчивают в сентябре. Корни у растения первого года жизни заготавливают в основном осенью — с сентября по октябрь. Если растение растёт уже второй год, то корни можно собирать весной — с конца апреля и до конца мая. Растение в первый год своей жизни к концу вегетационного периода накапливает в корне все полезные и питательные вещества, поэтому корень в это время очень сочный и мясистый. После того, как корень выкапывают, его очищают от земли, тщательно промывают холодной водой и отделяют от верхней части. Далее корень режут на кусочки длиной 10-15 см, если корень толстый, его разрезают вдоль. После этого корень сушат в хорошо проветриваемом помещении — например, на чердаке или под навесом.

Отвар из корней лопуха № 1. 15-20 граммов измельчён-

ных корней заливают стаканом воды и кипятят на слабом огне 20 минут, настаивают 30 минут, процеживают и употребляют по 1 столовой ложке 3-4 раза в день после еды. Применяют такое лекарство при моче- и желчнокаменной болезни, воспалении мочевого пузыря, ревматизме, подагре и остеохондрозе, в качестве потогонного средства при простуде.

Отвар из корней лопуха № 2. Необходимо прокипятить 100 граммов измельчённых корней лопуха в одном литре воды до получения половины первоначального объёма, процедить, добавить мёд по вкусу. Употребляют средство по 3 столовых ложки 3-4 раза в день. Применяют такой отвар при мочекаменной болезни, ревматизме, подагре, геморрое и экссудативном диатезе.

Настойка из корня лопуха. Настойку готовят на спирту или водке. Чем дольше корень лопуха находится в спирту, тем больше целебных свойств он приобретает. Иногда в настойку добавляют мёд, что позволяет усилить лечебные свойства растения. Свежий корень лопуха тщательно моют, измельчают, заливают спиртом, закрывают плотно крышкой и настаивают в тёмном месте при комнатной температуре. Принимают по 1 чайной ложке за 30 минут до еды, запивая водой.



сы кроветворения, усиливает перистальтику кишечника, способствует выведению из организма холестерина, нормализующе влияет на обмен веществ. В народной медицине дыню назначают истощённым и малокровным больным, при анемии и атеросклерозе. Особенно полезной считается дыня для лиц, перенёвших заболевание печени и страдающих запорами.

Кабачок. Содержит малое количество калорий, в нём много различных микроэлементов — железа, меди, фосфора, калия, магния и натрия. Высоко содержание витаминов группы С и В. Пользу кабачков нельзя было бы назвать очевидной, если бы не его легкоусвояемость организмом. Этот овощ подходит для детского питания, потому что он малоаллергичен. Обычно его дают детям в виде протёртого пюре. Известно, что польза от кабачка проявляется ещё и в том, что в нём много витамина С, который благотворно влияет на весь желудочно-

кишечный тракт. Стимулирует работу иммунитета. Кабачки рекомендуют людям, имеющим малокровие, сердечно-сосудистые заболевания, гипертонию.

Киви. В первую очередь киви очень богат витамином С. Его в ягоде содержится даже больше, чем в цитрусовых. Киви способствует усваиванию организмом мяса благодаря содержанию в нём такого вещества, как актидин. Благодаря наличию в немалых количествах в ягоде калия и магния оно способствует понижению артериального давления. Употребление киви способствует укреплению стенок сосудов и препятствует образованию в них тромбов. Сушёное киви отлично подойдёт тем, кто следит за своей фигурой — отличный перекус, который удобно брать с собой в дорогу, на работу, в школу. Сушить киви очень просто. Достаточно вечером почистить, нарезать, уложить в электросушилку для овощей и фруктов и утром получить готовые снеки.

Страницу подготовила Ю. ЛЕОНТЬЕВА

● ЧЕЛОВЕК ТРУДА

Воспитатель, друг, вторая мама

Работа воспитателя трудна и вряд ли с этим утверждением кто-то поспорит. Попробуй-ка справиться с десятком беспокойных карапузов, найти к каждому из них подход! Только к хорошей и доброй воспитательнице дети идут с радостью, любят её и подчас с нетерпением ждут, когда вновь отправятся в детский сад.

Наталья Михайловна Гостюхина, воспита-

тель детского сада «Теремок» (с. Абатское), всегда знает, как увлечь и занять малыша, помочь ему справиться с нелёгким расставанием с родителями. А ведь дети очень тонко чувствуют, когда педагог искренне интересуется их проблемами. Воспитатель для детей – это не просто учитель, который всё знает, всему учит, но и товарищ по игре и близкий человек, который всё поймёт



и поможет в трудную минуту, и, наконец, вторая мама, которая обнимет, поцелует, приласкает. И всё это свойственно Наталье Михайловне. Более того, это человек с жизнерадостным и весёлым характером. А самое главное, что сближает её с детьми, она умеет у них учиться их видению мира, их наивности, умеет быть всегда «чуть-чуть» ребёнком. А это так важно уметь вместе смеяться, думать, чувствовать!

Сейчас, в век высоких технологий, скоростей, интернета очень важно учитывать интересы ребёнка в процессе обучения и воспитания. Существует такой термин, как детская субкультура. С ней нужно считаться, так как она сейчас очень изменилась и поменялась. На смену Чебурашке и Буратино

пришли Человек-Паук и Шрек. Поэтому воспитателям приходится отслеживать новинки мультипликации и детского кино, листать всевозможные журналы, в общем, быть в курсе всех событий, чтобы говорить с ребёнком на одном языке.

Н. Гостюхина «богатый» воспитатель – у неё не один десяток неутомных ребятшек из двух групп: «Осьминожки» и «Кораблик». С ними она проводит интересные занятия, старается обеспечить каждому ребёнку личностный рост. Шаг за шагом под чутким руководством квалифицированного воспитателя дети познают окружающий мир, радость дружбы, учатся самостоятельности в игровой деятельности и в художественном творчестве. Её занятия интересны и познавательны, так как на них используют инновационные и не редко нетрадиционные методы, проводятся игры, тренинги и т.д. Наталья Михайловна умеет работать с компьютером. Дети её понимают и очень любят, поэтому в группе всегда царит хорошая, весёлая и доброжелательная атмосфера.

В течение учебного года воспитанники Натальи Михайловны демонстрируют свои успехи в образовательной деятельности, участвуя в различных мероприятиях: в праздниках, развлечениях, спортивных состязаниях, конкурсах чтецов, олимпиадах. Например, дети старшей группы «Кораблик» участвуют в конкурсах, проектах как внутри дошкольного учреждения, так и на районном, и даже российском уровне. Это исследовательские проекты – на районном конкурсе «Совёнок», на всероссийском конкурсе «Совушка», конкурсы рисунков по ПДД, к новогодним праздникам, конкурсы поделок «Шкатулка талантов». Ребята вместе с Натальей Михайловной занимают достойные призовые места, и мы гордимся ими. В

2015 году она участвовала в конкурсе «Воспитатель года-2015» и была награждена дипломом I степени.

Наталья Михайловна регулярно проводит открытые занятия, собрания с детьми для родителей, для коллег на методических объединениях, на которых можно увидеть, как ребёнок работает в коллективе, как педагог интересно и качественно проводит образовательную деятельность она отлично организует досуг, праздники и развлечения. Часто сама перевоплощается в сказочных персонажей, чем веселит и радует детей и взрослых.

Воспитатель всегда вежлива и отзывчива с родителями и детьми. При постоянной поддержке родителей в группах созданы все условия для того, чтобы жизнь детей в детском саду была интересной и увлекательной. Не только в групповой комнате, но и на участке для прогулки есть всё необходимое для физического воспитания и развития детей, игровой деятельности, наблюдений в природе.

Родители её уважают и доверяют ей своих малышей. Секрет успеха воспитателя Натальи Михайловны в её творческом отношении к работе. В свою работу она вносит элементы модернизации, использует современные образовательные технологии, инновации. Наталья Михайловна педагог-профессионал, хорошо понимающий общие тенденции развития и преобразования воспитательно-образовательного процесса и своё место в нём. Одна из важнейших составляющих её профессионализма – компетентность во взаимодействии с детьми, родителями и коллегами.

В. БЕЛЯКОВА, старший воспитатель МАДОУ детского сада «Теремок»

● ЮБИЛЕИ

Жить - значит, трудиться

22 февраля отмечает свой юбилей замечательный человек - Григорий Павлович Задиранов. Ему исполняется ни много, ни мало, а 85 лет. Ровно столько зим назад в деревне Вознесенка Омской области появился на свет мальчишка. В большой и дружной семье он был самым младшим из пяти детей. Вот только детство паренюк досталось нелёгкое, впрочем как и всем его сверстникам. Отец, вернувшийся израненным с «германской», как её называли в народе, войны, умер в 1941 году. А старшие братья ушли на фронт в первые же дни Великой Отечественной. Гриша остался главным мужчиной в доме, ответчиком за сестёр и мать, как, прощаясь, наказывали старшие.

Сейчас и представить сложно, чтобы мальчишки и девчонки 10 - 12 лет почти наравне со взрослыми косили сено, метали копны, возили мешки с зерном на поездах от комбайнов на зерноток и многое другое. А тогда мало кто делал скидку на возраст. Всем было тяжело. Сказать, что было голодно, ничего не сказать. Тому, кто это не пережил, понять трудно.

Григорий Павлович со смехом вспоминает, как отправлялся он на охоту, пытаясь добыть хоть какую-нибудь дичину.

- Мне от брата досталось во владение старенькое ружьё. Охотился я на куропаток, уток. Ставил петли на зайцев. Шкурки менял на дробь и порох. Не всегда мне сопутствовала охотничья удача, но когда всё удавалось, счастью предела не было. Однажды целый день бродил в лесу за лосем. Мечтал, как моя добыча спасёт от голода маму и сестрёнок. Увы, мечты остались мечтами. Да и какой из меня был тогда охотник. Сам ростом с ружьё. Хорошо, сил достало домой вернуться.

Григорий окончил семь классов. Затем были несколько лет учёбы на зоотехника в сельхозтехникуме города Тары и возвращение домой. Молодого специалиста назначили заведующим фермой. Но проработал он недолго. Решил искать лучшей доли в городе, где тогда уже обосновались братья и сестра.

Омск встретил парня неприветливо. Временный паспорт, что получал на время учёбы, Григорий сдал в сельский совет, а другого документа не было. Следовательно, не было и шансов устроиться и на работу. Хорошо, пришли на помощь братья. Выправили до-

кументы, помогли с трудоустройством. Год до призыва в армию парень проработал сцепщиком на железной дороге. Оттуда и ушёл служить Родине.

- Поезд, на котором нас везли, сформировали в Омске, - вспоминает Григорий Павлович. - Грузовые вагоны, наспех оборудованные нарами и печками, вот и все удобства. Сначала нас доставили в Ригу. Впрочем, задержались мы здесь ненадолго. После принятия присяги нас снова отправили в путь. На этот раз конечной точкой путешествия стал город Франкфурт на Одере. Служить нам предстояло в 16-м особом полку. Он был сформирован уже после войны и большая часть военнослужащих в нём были сибиряки.

Когда молодые солдаты стали писать письма домой, кто-то из начальства обратил внимание на ровный и аккуратный почерк одного из новобранцев. Так Григория определили на должность писаря. Сначала ротного, а затем и хозяйства.

- Мы прослужили три года, - объясняет Г. Задиранов. - Жизнь в Германии очень отличалась от жизни в сибирской глубинке. Первое время просто не могли наесться. Командир полка отдал распоряжение кормить нас вволю, и за первые несколько недель мы, изголодавшиеся, съели трёхмесячную норму.

О службе у Григория Павловича остались только самые лучшие воспоминания. Здесь, в Германии, он сдружился с двумя своими земляками. Парни тоже были из Омска и свою армейскую дружбу три товарища пронесли через всю жизнь.

Исполнительный, серьёзный, ответственный, Григорий заслуженно пользовался доверием начальства и уважением товарищей. Когда пришла пора демобилизации, ему предложили продолжить воинскую карьеру, поступить в Киевскую военную академию. Вместе с сослуживцем Григорий съездил в Киев. Парням представлялась возможность поступить без экзаменов, но душа рвалась домой. Тоска по родным и близким, которых не видели уже три года, и вероятность того, что встреча отложится ещё на годы, сделали своё дело - они отказались.

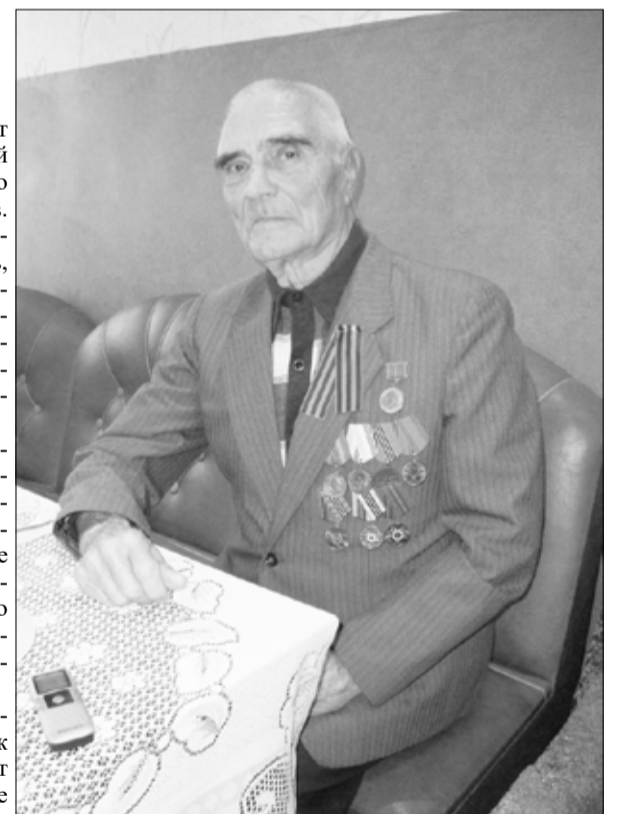
Гражданская жизнь вновь началась с поиска работы. Сначала стал учеником механи-

ка цеха, а затем через несколько лет и мастером. Двадцать лет Григорий Павлович проработал на заводе по изготовлению электроточприборов. Продукция завода поставлялась в более чем 45 стран. Работал на совесть, не умел по-другому. И от подчинённых требовал неукоснительного выполнения обязанностей. И тем неожиданной в один из дней прозвучало для него приглашение на разговор в МВД.

- С недоумением я перебрал в памяти всё, за что мной могли заинтересоваться, и не найдя за собой грехов, отправился на встречу, - вспоминает Григорий Павлович. - А мне оказывается решили предложить заняться воспитанием испорченного поколения. Говоря проще, возглавить производственный цех в колонии строгого режима.

Подумав, он согласился. Хотя работа предстояла не из лёгких. Уж больно непростой был контингент рабочих - у многих уже не первые сроки, да и сидеть некоторым предстояло лет по десять и больше. Он проработал в колонии 19 лет. При том, что его предшественники на этой должности держались пару-тройку лет. Подчинённые старались их всячески спровоцировать, подкупить, подставить, а потом шантажом заставить давать послабления. Писали доносы. Вот только с Григорием Задирановым хорошо отлаженный механизм не сработал. Его неподкупная честность и справедливость позволили ему не только быстро навести порядок в цехе, но и добиться уважения подчинённых.

Все годы верной спутницей жизни для Григория Павловича была его супруга Любовь Никитична. Люба, Любаша, как он называл её. Они познакомились, когда он только вернулся из армии. А Люба с подругой пришли агитировать рабочих идти на выборы. Почти 60 лет прошагали они рядом по жизненной дорожке. Делили печали и радости. Снимали комнаты, пока не было собственного дома, работали, растили дочь. Именно несчастье в жизни дочери и заставило их пересечь в Абат-



ское несколько лет назад. Впрочем, на новом месте обжились быстро, понравилось село и люди, живущие здесь.

- Всю жизнь мы трудились непокладая рук, - рассказывает Григорий Павлович. - Не умеем по-другому. Работали на производстве. Огородничали на даче. Уж больно по душе мне была работа с землёй. Видимо гены сказываются. Когда-то мой дед, посадив семью на подводу, отправился из Белоруссии на поиски лучшей доли в далёкую Сибирь. Крестьянствовал, трудился на совесть. А потом был записан в кулаки. Отец мой, раненный на войне, был лишён пенсии с формулировками «сын кулака» и «воевал за царя». Но и он трудился всю жизнь. Не мыслил себя без работы.

Трудовой стаж Григория Павловича 46 лет. Он ветеран Великой Отечественной войны и на груди его не счесть наград за трудовые подвиги. А почётные грамоты и благодарственные письма и сейчас бережно хранятся на память внукам.

Е. ВОДОЛАЗОВА
Фото автора

